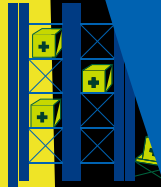




Customer



2013

2013

P14

P32

P40

P56

P78

P90

EHS
EHS



本期报告所登载的插页照片中的人物为复星医药承办的“亚非国家疟疾防治研修班”、“发展中国家药品质量管理研修班”授课老师及学员，以及和睦家中国医疗基金会—“复星爱童康复计划”儿童救治项目，该项目主要为孤儿及贫困家庭的孩子免费提供必需的医疗服务。

长期以来，复星医药致力于中国医药健康事业的发展，并积极支持中国政府的对外援助工作。截止2013年，复星医药已连续承办了八届商务部援外抗疟方面的培训以及四届商务部援外药品质量管理方面的培训，培养了一支对于援外培训有深刻认识、精通外语、高素质的实施队伍，得到了受援政府和学员的高度好评。



2013

EHS

EHS

2013

EHS



2013



A handwritten signature in black ink, appearing to be a stylized name.

2013

51

Saladax

2013

SaladaxBiomedical, Inc.

Saladax

Saladax

Saladax

Alma

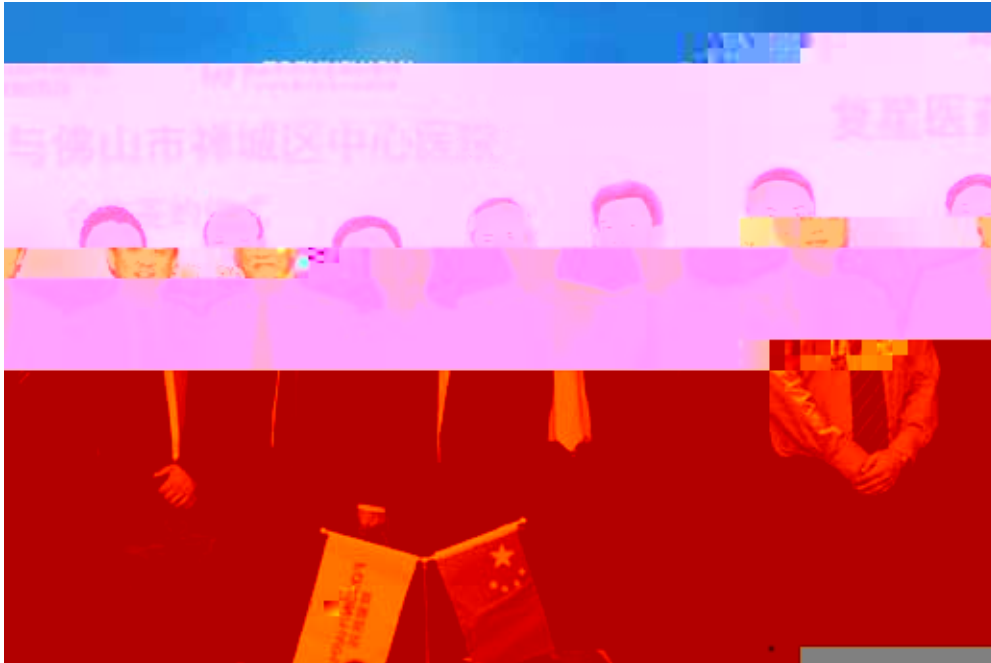
2013 5

-

22,163

Alma Lasers Ltd. (Alma

Lasers) 95.16%



1

- 2
- 3
- 4
- 1、复星医药与佛山市禅城区中心医院合作签约仪式
- 2、复星医药整合并购赛诺康
- 3、复星医药控股以色列医疗美容器械企业 Alma Lasers
- 4、复星医药新产品优立通®（非布司他片）上市

2013 10

2013 10

60%

SELLAS

benzoate

II

(

SELLAS Clinicals Holding AG

Sellas

Fotagliptin

Pan-HERInhibitors Pan-HER





1994 1998

8 2012 10

600196-SH 02196-HK





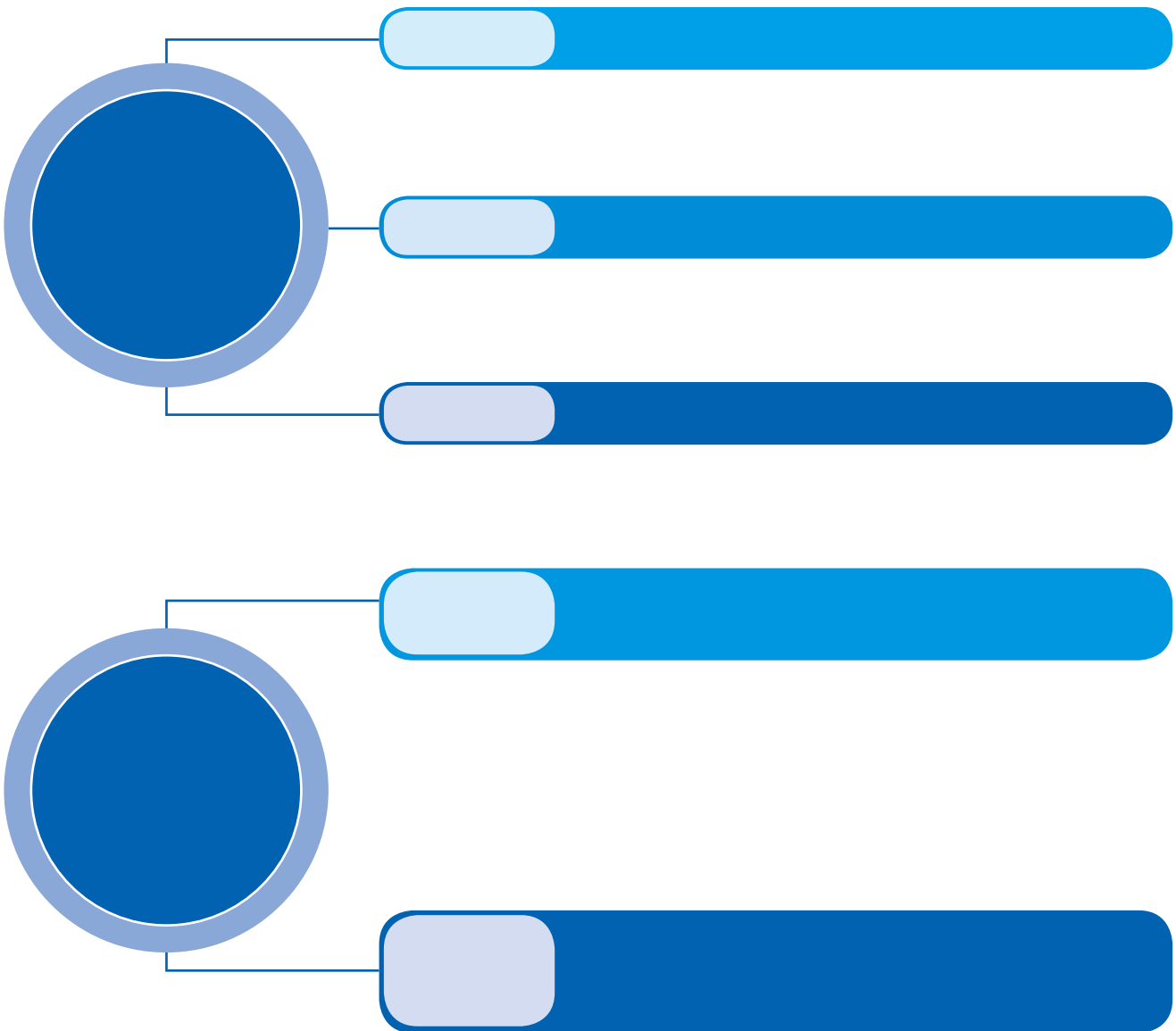
义务。

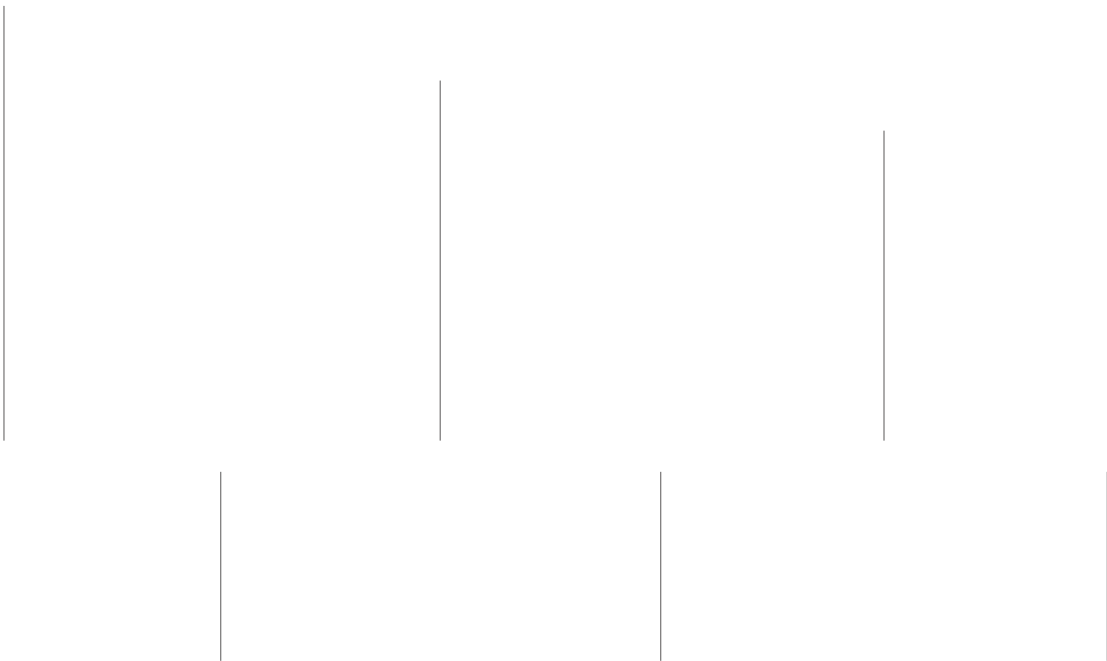
2000

2002









EHS

2010

EHS

4+1

EHS

GMP

EHS

|

|

|

|

|

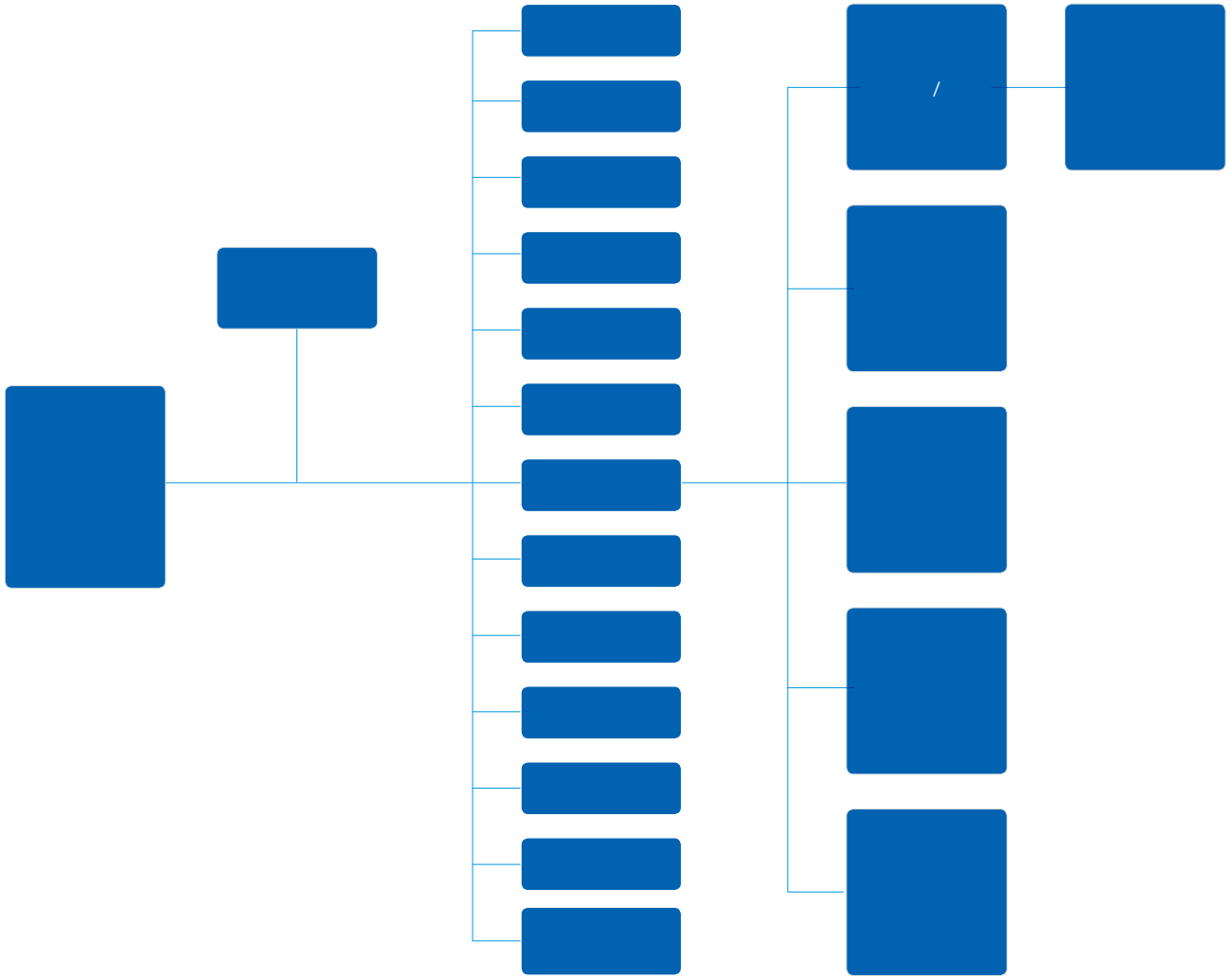
|

2010

"

"

2008

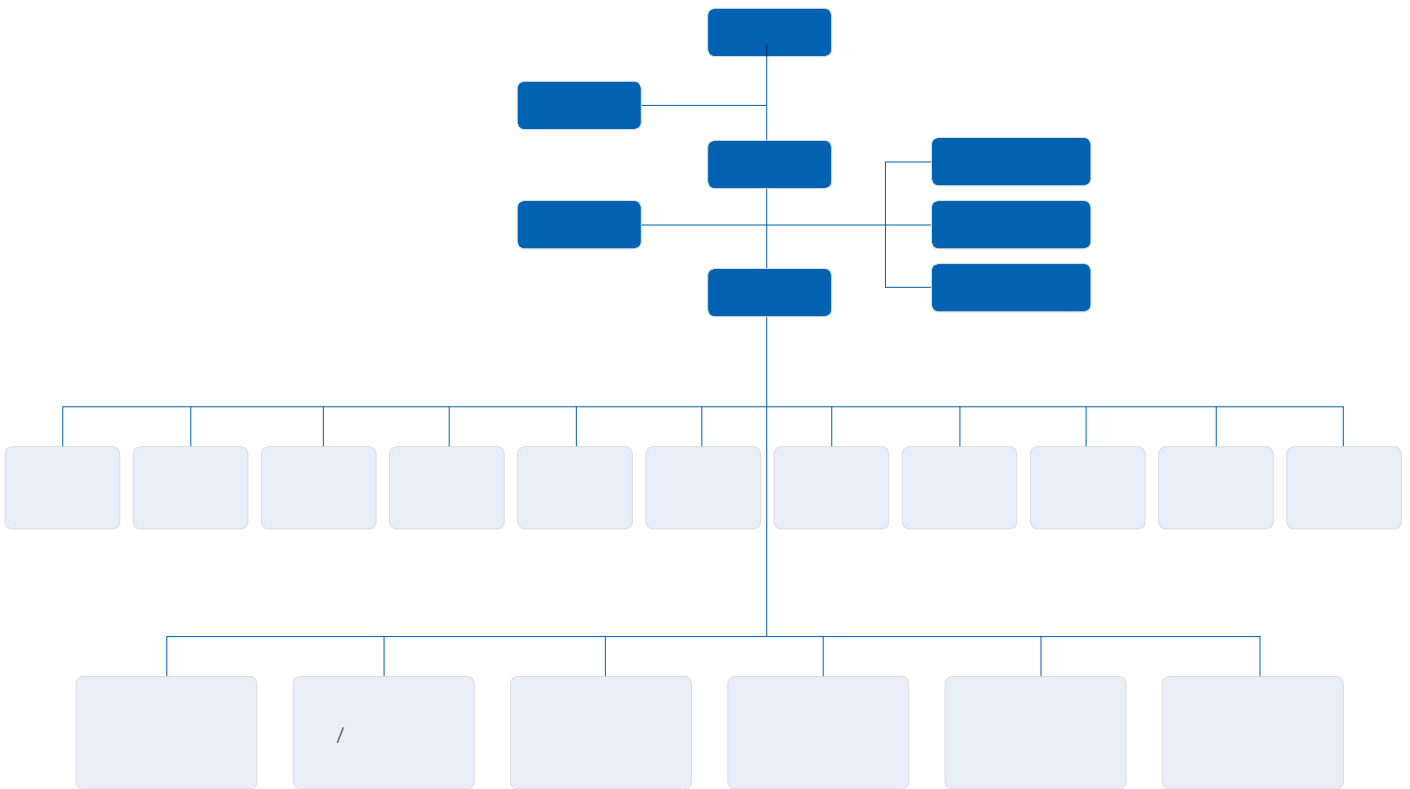


2013



16 FDA
WHO
WHO-PQ
FDA

2013 16 GMP
2013 7 FDA Chindex International , Inc
9 9
FDA 10
FDA



20

EHS

2013

©

2013

4

90%

2013

2013

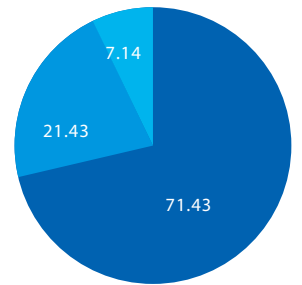
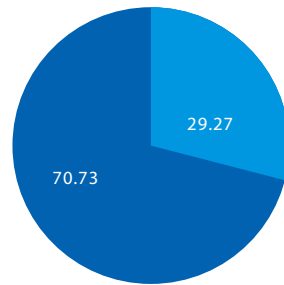
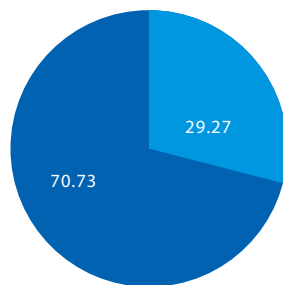
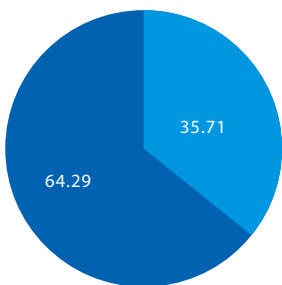
2013			
	<ul style="list-style-type: none"> • 2013 • 2013 • 2013 	360	360
	2014		<ul style="list-style-type: none"> • () • • •

2013

2013

42

42







	-2013				
-	-2013				24
	-				
	-				GMP
	-				
	-2013				10
	ARSUAMOON	ARTESUN	ARTESUN-PLUS		
			9		8,363,919
-	2				
	9	14			
			10		15
	-				
	-2013	3	19		
	MMV	Medicine for Malaria Venture			
			EMA		WHO
			MSF		FDA
			(CHAI)		(UNITAID)
					.
		WHO	PQ		ARTESUN(
)			
					WHO

10

8,363,919

2

19

		1	29,000		
		1	45,000		
		1	100,000		

中国药房杂志社李小兵：

上海第六人民医院检验科刘华主任：

PCR

PCR

南京市中医院病理科耿建祥主任：

HPV

HPV

HPV

HPV

商务部国际商务官员研修学院援外培训联络办公室主任卢长明：

记者崔宝森：

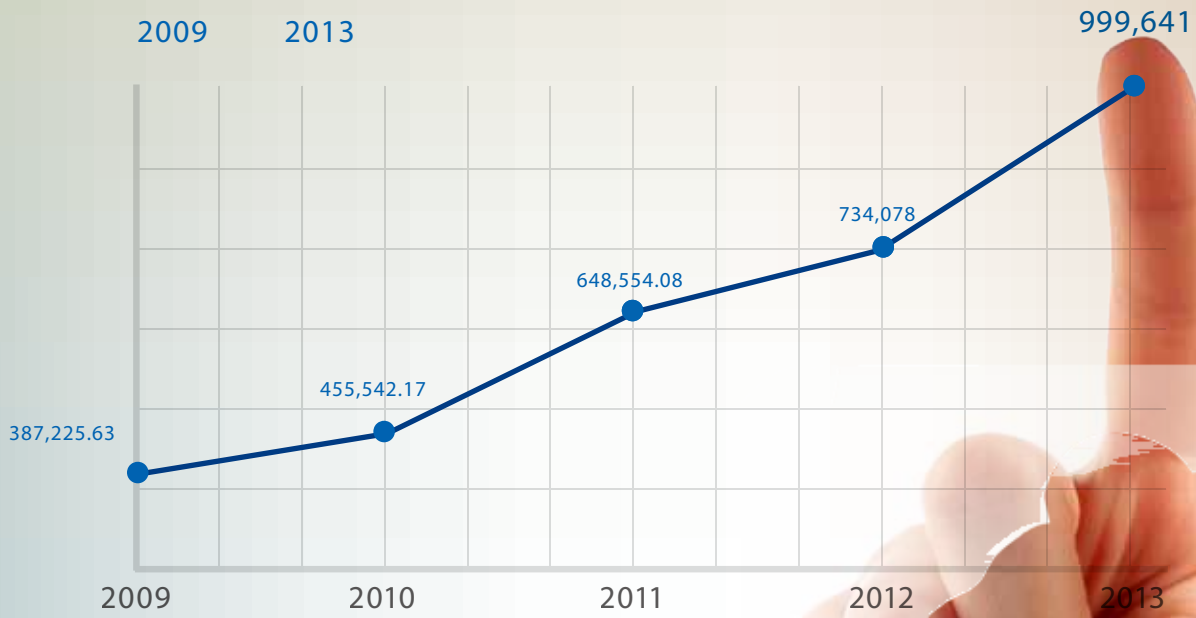
退休工人 马品第：

收获。

Michael Osinde

Jinja Referral





2013		999,641	2012	
36.18%		658,427	2012	40.75%
	281,883		290,627	
	202,706			
	102,587	2012	38.45%	36.89%
29.61%	19.11			

999,641

281,883

2013

4+1

3

2013 9

10

SELLAS

2013

2013

4.38

3.59

5.46%

43%

119

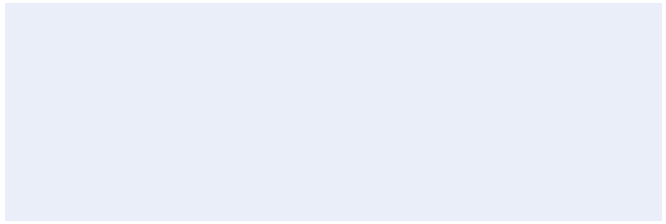
4

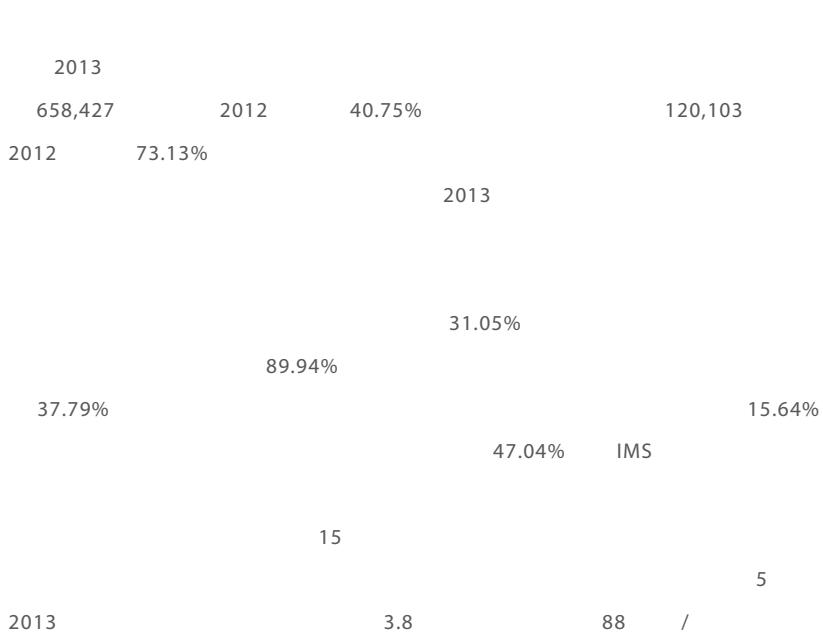
1

9

10

h 10, 10, 10





-
658,427

120,103



150,639

2013

150,639

2013

650

2013



650



47,501

2013

47,501

2012

196.97%



2,090

2013

2,090



108,815

2013

108,815

2012

85.67%

2013

Alma Lasers

Saladax Biomedical, Inc.

OXFD

2013

Alma Lasers

2013

Alma Lasers

2013 5

-

2013 10

Alma Lasers Ltd. (Alma Lasers) 95.16%

Alma Lasers 1999

60%

Alma Lasers

200

2013 8

()

2013 6

500 4,000

10%

2013 9

CMMI3 ISO9001

1978

BI

1993

14

2013 1998 2893.18%
14 10

10.51

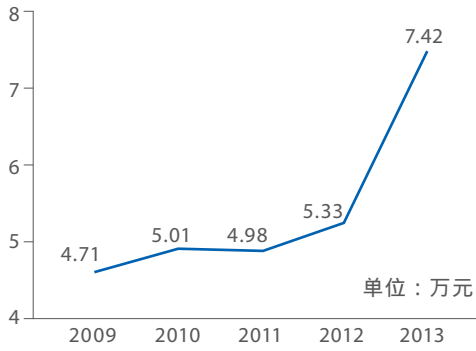
2013 10.51

2013

12.45

2007 2013

2013 12.45 2012 62.67%
4-5



2011	57,684	11,338	2,955	215	3,024	893	762	134	5,851	81,677
2012	75,159	14,124	3,218	154	3,598	1,186	813	112	4,680	103,044
2013	106,260	17,225	3,967	183	4,736	1,416	931	244	6,175	141,138

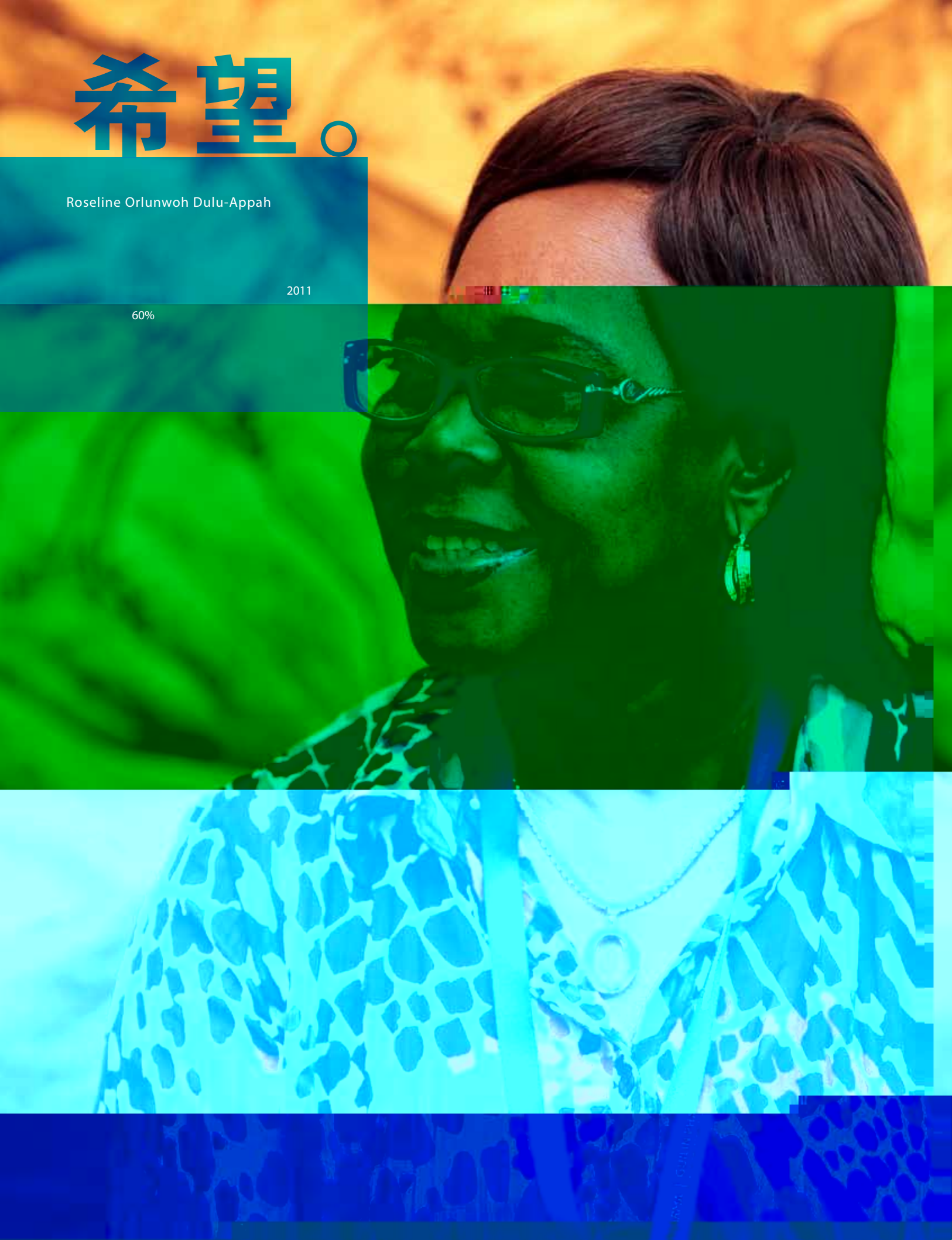
注*：2011年披露的“其它费用”包含了部分培训费用和招聘费用的附加费用，2012年披露的“其它费用”对这一统计进行了修正。

希望。

Roseline Orlunwoh Dulu-Appah

2011

60%







3.8



88

/

10

2013

3.8

88

/

2013

GMP

GMP

GMP

2013

GMP

CAPA

GMP

cGMP

OOS

®

2013 6

*

®

	uloric	*
80mg	50 1	28 1



2013 GMP 19

2013 65

492

19



127

100%

2013

127 100%

CFDA GMP GMP

10 19

2013

2013

		4	24,900
		3	32,000
		3	4,370
		3	11,600
		2	13,700
		2	9,800
		2	4,400

此外，药友制药对原有的多条无菌生产线进行了升级和改进

2013

2013

13
2013

2013

2012



CFDA

2013

GMP
9

2013

24

CFDA

2015
2013

GMP

GMP

8

2013 7

9
24
GMP

2013 GMP

	1		2013 1
	4		2013 4
	6		2013 4
	2		2013 8
	2		2013 8
	3		2013 9
	2		2013 11
	2		2013 11
	2		2013 11

2013 GMP

			2013 6
			2013 9
			2013 6
			2013 5
			2013 6
			2013 9
			2013 9
			2013 12

截至 2013 年底，复星医药下属 16 家制药企业均已通过新版 GMP 认证。

650

650

2013
90

3

2013

11

4

2013

GSP	

2013

	(
)
	POS
	-
	-

2013

9	3	13	25	50

召回药品主要问题为“含量（铭）、装量、炮制、标签、说明书”等项目

2013

2	7	33	42

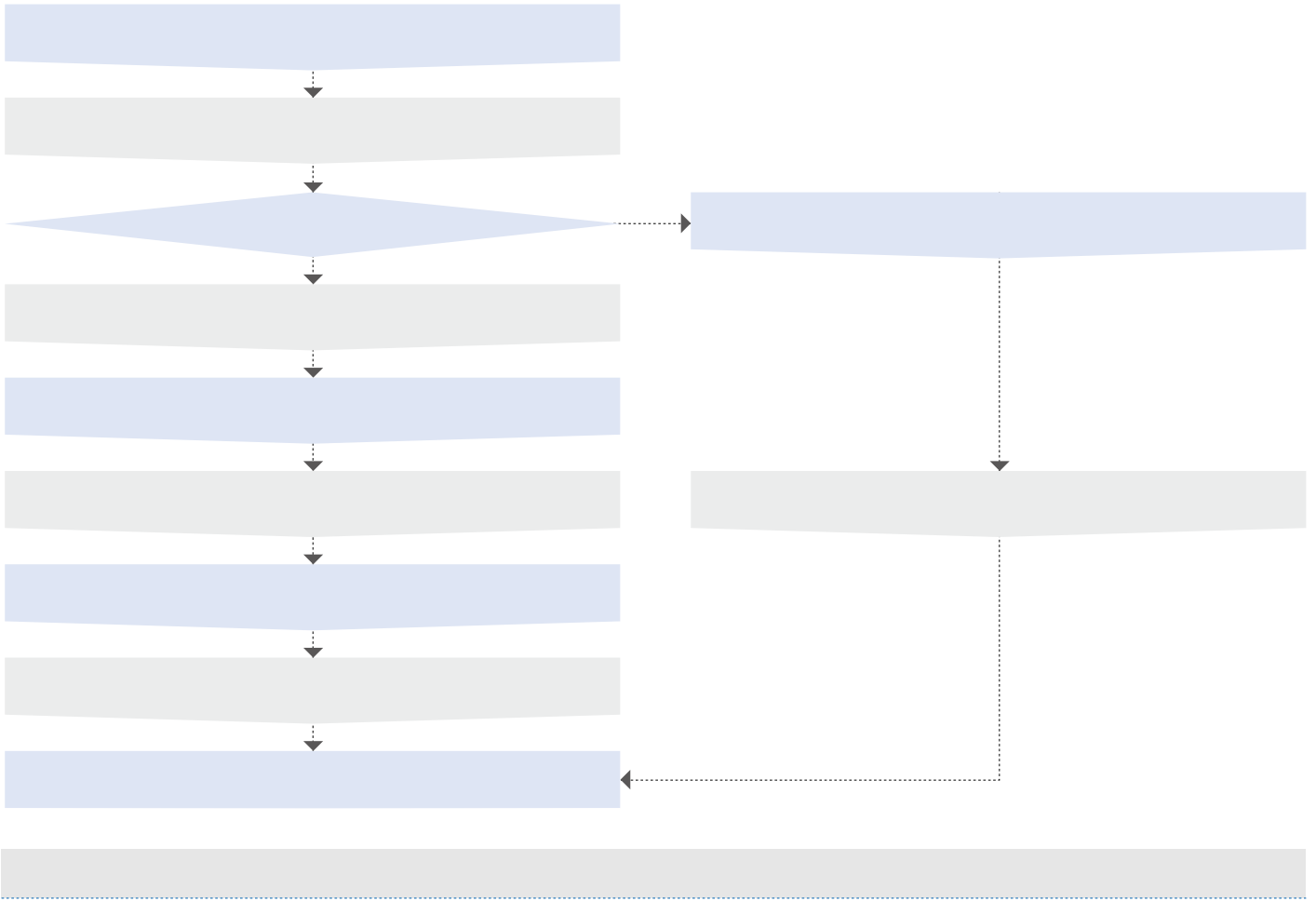
召回非药商品主要问题项为，生产企业在“标签、说明书中擅自标注功能主治、适应症，产品名称与药品名称相同”等问题

2013

7

30

2013



投诉单位：南京爱康国宾体检中心

受理单位：长征医学

C8000

GLU

1501

1501

--



210
37,000

2013

2012

210

37,000

10,000
3,000

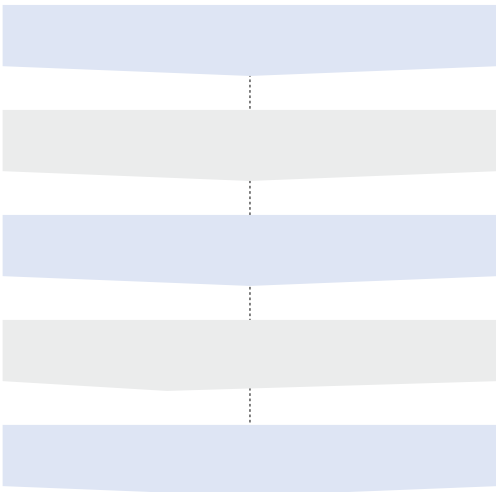
800

24

2013

10,000

3,000



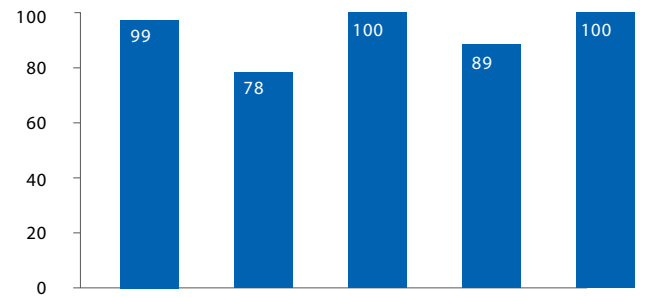
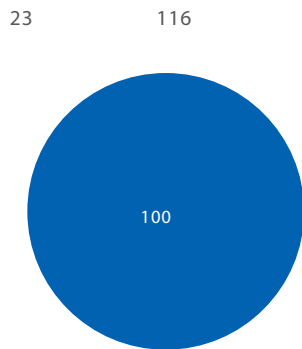
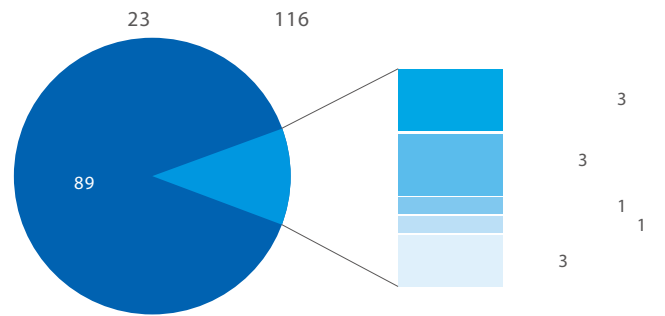
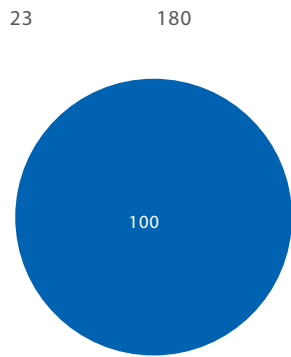
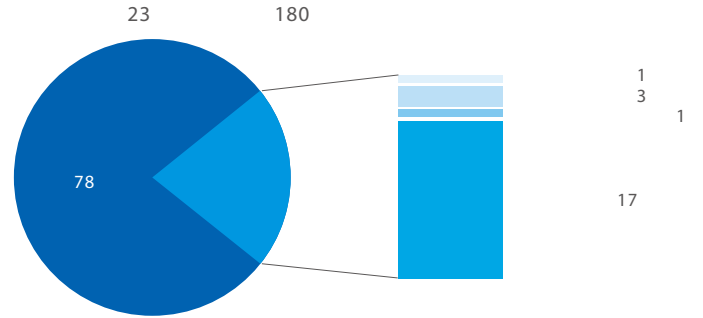
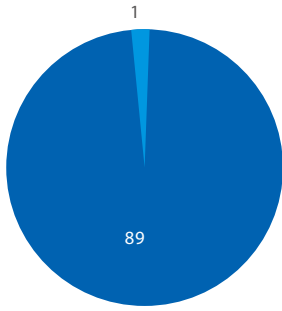
1

,

;

2013

2013 9 1 10 31



 **100%**

100%

 **122,365**

SOP
2013
122,365

ISPE

GMP
77,570

5,326

12.3

2012-2013

	2012	2013
	9,953	5,326
	71,707	77,570
	11	12.3

	2013				
		2012	2013	2012	2013
-	GSP				
-	GSP	12,991	13,960	19.92	22.09
-	GSP				
-	GSP	28,800	22,760	72	42
-	1				

GMP GSP

			2013	
887	606	78	203	
2013	135		30	
	35	15		
55		206		
	139	15	52	
			658	

2013

2013

	57	113	200	21	48	73	85	8	32	14	25	79	28	65	28	73
	57	113	70	54	48	73	85	8	54	14	25	79	28	30	28	73
	100%	100%	30%	100%	100%	100%	100%	100%	100%	100%	100%	100%	100%	45%	100%	100%
	1	0	0	0	0	1	5	0	6	1	1	0	0	2	0	0

2013

	700	470	420	500
	1,370	478	260	560
	2,129,764	60,666	15,000	214,300
	34,609	12,691	6,910	21,232
	18,964	4,104	1,100	8,485
	105.30%	86.50%	93%	108%
	7.49	12.1	12	9.5
2012	9	97%	96%	47.5 49.9

2013

48

16

98.5%

12

97.2%

2013

2013

30

96%

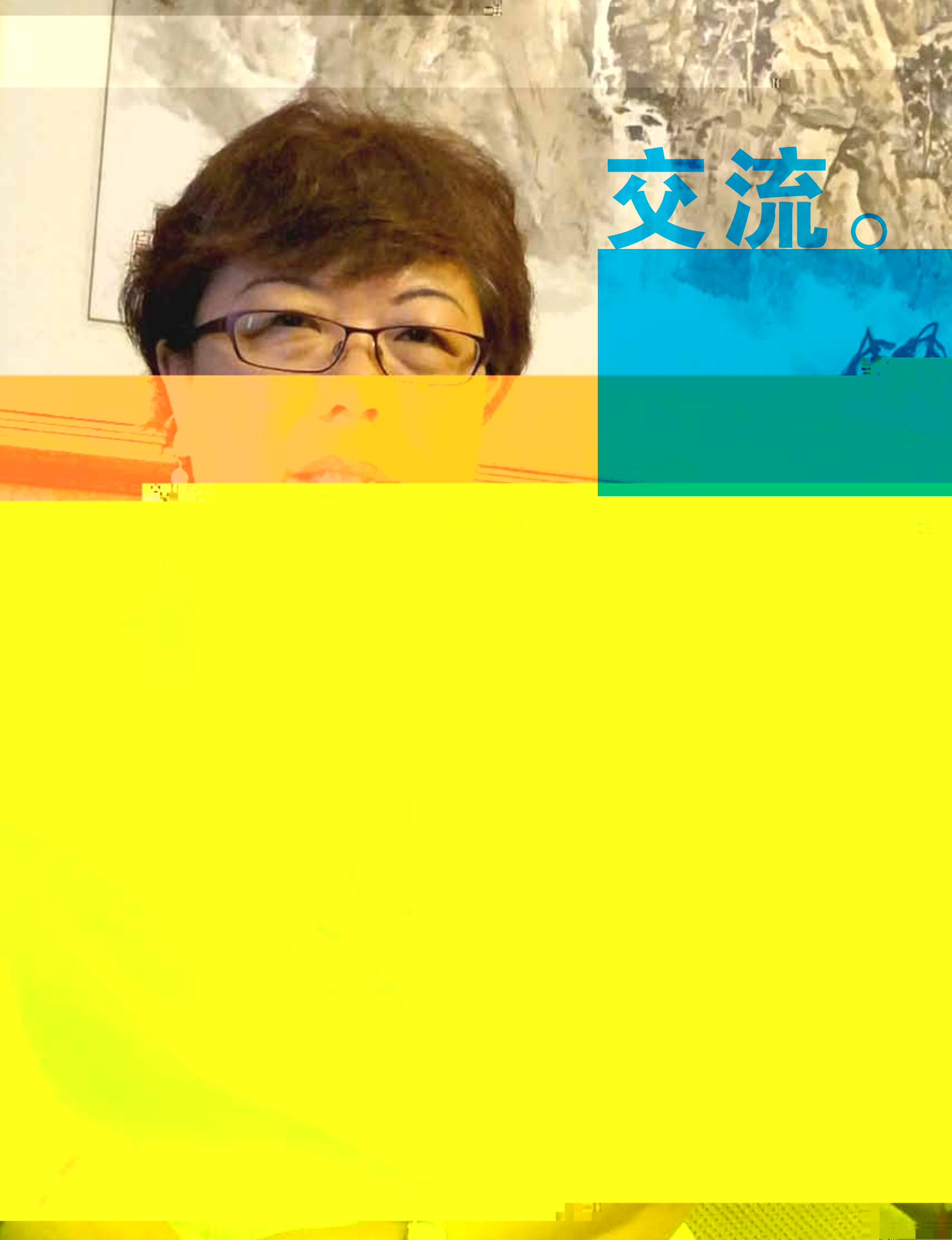
96.84%

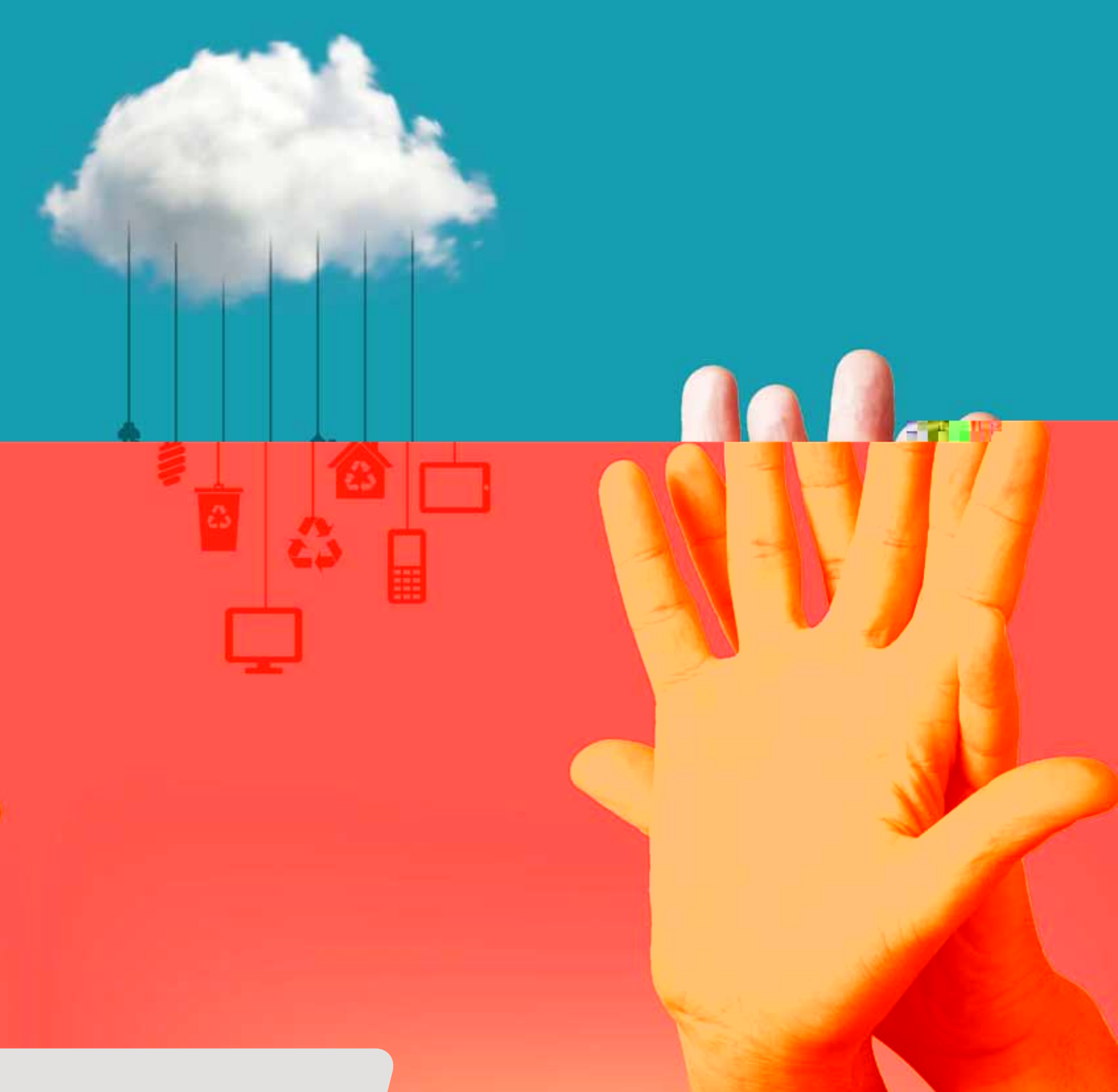
3

2013

		5	3	10	2
		5.11	3	10	2
		30.26	5	20	
		60	5	20	10

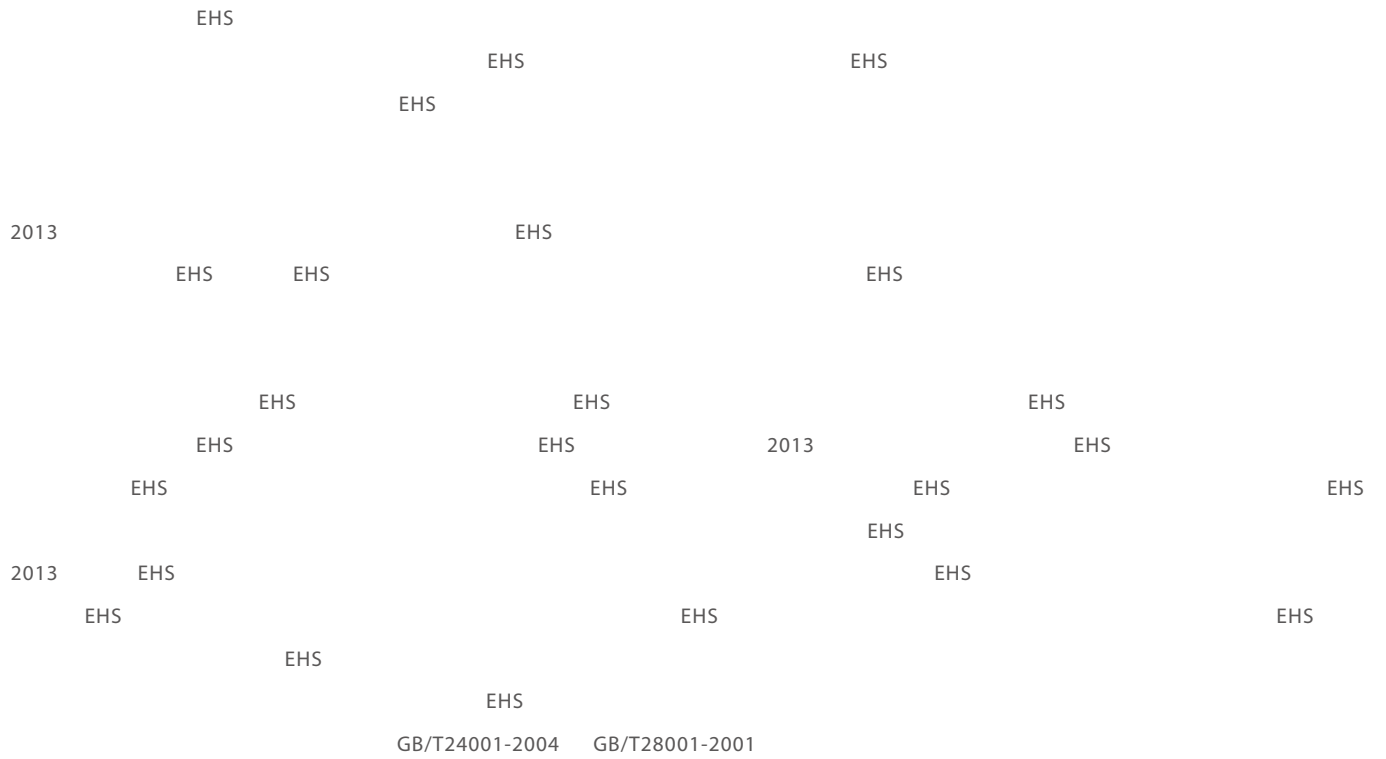
交流。



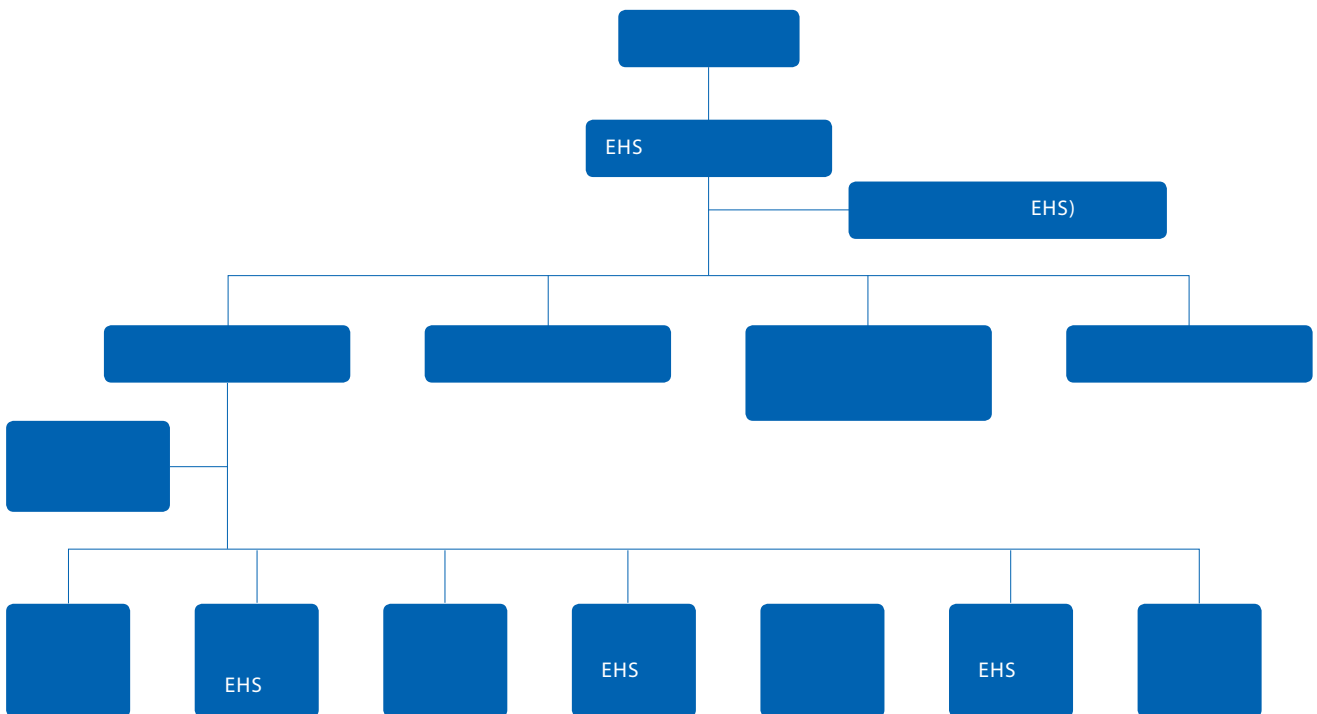


EHS

EHS



EHS



水资源：7,777,884 立方米 / 年
 电能：365,006,317 千瓦时 / 年
 折标煤：44,859,276 千克标煤 / 年；
 其他能耗折标煤：120,177,461 千克标煤 / 年
 年度内综合能耗：电能 + 其他能耗 = 165,036,737 千克标煤 / 年

2013 EHS
 EHS
 Ammonia
 EHS
 EHS
 EHS
 EHS
 2013 EHS

COD

()

()

2013
 2697

2013

2214

2013

2012

2013

2013

2013

2013 7,777,884
 365,006,317 44,859,276
 120,177,461

	/	/	(: /	: /
2011	7,440,584	174,413,259		109,521,700
2012	6,175,823	249,387,502		79,928,627
2013	7,777,884	365,006,317	44,859,276	120,177,461

2013

2013 30 2 4 2
 (2013)1 2012 2013
 GMP



				00	910.00
	29,969	1,345,240	165,330	1,000,020	93.00
	235,000	6,304,000	774,762	2,726,941	30.00
	612,965	18,938,628	2,327,557	5,067,959	141.00
	746,000	7,508,000	922,733	8,165,068	181.00
	48,630	1,623,184	199,489	627,059	35.00
	65,728	3,702,863	455,082	871,493	365.00
	348,269	21,233,200	2,609,560	5,386,630	52.00
	113,000	3,933,420	483,417	645,050	79.00
	33,075	2,167,922	266,438	834,531	323.00
	16,240	76,500	9,402	80,598	6.70
	16,220	1,539,528	189,208	142,829	28.00
	109,651	1,377,272	169,267	489,082	105.00
	38,496	1,700,000	208,930	26,585	
	37,000	1,322,000	162,474	221,479	
	233	196,414	24,139	0	
Alma Lasers	3,422	896,015	110,120	0	
	6,483	3,140,760	385,999	0	
	2,888	328,959	40,429	0	
	10,977	968,599	119,041	29,709	
	13,538	2,035,085	250,112	130,363	
	154,540	1,035,252	127,232	138,133	
	357,278	5,447,326	669,476	624,961	
	195,600	2,875,000	353,338	490,993	
	100,000	2,760,993	339,326	20,873	
	7,777,884	365,006,317	44,859,276	120,177,461	

2013

			245.8kg	245.8kg		
			324kg	324kg		
			2,900kg	2,900kg		
			340kg	340kg		
			7,000kg	7,000kg		
			3,000kg	3,000kg		
			1,914,467kg	1,801,647kg		
			939,000kg	6,436,000kg	5,497,000kg	585.40%
			229,400kg	225,000kg		
			285,433kg	270,000kg		
			138,000kg	135,000kg		
			722.5L	722.5L		
			500kg	500kg		
			600kg	600kg		
			1,500kg	1,200kg		
			5,500kg	5,000kg		
			120kg	100kg		
			37,050 kg	27,340kg		
			25,704 kg	28,515 kg		
			29,755 kg	29,525kg		
			300 kg	450 kg		
			34,000kg	34,000kg	540,000kg	1588%
			59,000,000kg	57,800,000kg		
			90,000,000kg	90,000,000kg		
			302,032kg	422,665kg		
			27,300kg	25,452kg		
			154,000kg	277,200kg	123,200kg	80%
			650,000kg	646,000kg		
			140,000kg	140,000kg		
			43,000kg	43,000kg		
			275,000kg	275,000kg		
			255,040Kg	249,440 Kg		
			144,240Kg	141,240 Kg		
			77,920 Kg	77,920 Kg		
			10,000 Kg	8,200 Kg		
			20,000 Kg	18,000 Kg		
			21,600 Kg	18,450 Kg		

2013

		LED	95.92	11.00	0.21%	0.02%	
			269.00		3.59%		
			87.90	3.70	1.50%	0.06%	
			50.00	50.00	0.20%	0.20%	
			7.90	1.00	0.20%	0.03%	
			199.00	1.60	0.38%	0.00%	
			130.48		0.56%		
			139.00	120.00	0.10%	0.08%	
	100	120 4,400T 5,000	7.20	10.50	0.05%	0.08%	
			11.00		0.35%		
			2.00		0.01%		
			201.00	15.00	3.42%	0.26%	

2013

	(:kwh)	(:M3)	(:kg)	(:M3)	(:T)	(:T)	(:T)	(:T)	(:T)
	11,161,200	0	1,400	0	30,826	0	0.00	0	0
	3,842,750	0	0	0	27,073	0	0.00	0	0
	2,559,000	0	0	0	0	0	427.00	0	0
	4,200,000	6,143	0	0	0	0	581.00	0	0
	649,500	0	0	0	0	385	0.00	0	0
	137,707	0	0	0	249	0	0.00	0	0
	250,000,000	0	0	0	0	120,000	0.00	0	0
	1,345,240	0	0	0	0	1,400	0.00	0	0
	6,304,000	0	0	4,962,258	0	0	120.00	0	0
	18,938,628	0	0	0	0	7,095	0.00	0	0
	7,508,000	1,386,100	0	0	0	8,850	0.00	0	0
	1,623,184	0	777	0	0	0	0.00	0	438
	3,702,863	0	0	0	10,162	0	0.00	0	0
	21,233,200	4,010,000	0	0	0	0	36.60	0	0
	3,933,420	485,000	0	0	0	0	0.00	0	0
	2,167,922	622,208	0	0	0	0	4.80	0	0
	76,500	60,600	0	0	0	0	0.00	0	0
	1,539,528	107,390	0	0	0	0	0.00	0	0
	1,377,272	367,731	0	0	0	0	0.00	0	0
	1,700,000	0	0	0	0	0	13.60	5	0
	1,322,000	0	0	0	0	0	152.00	0	0
	196,414	0	0	0	0	0	0.00	0	0
Alma Lasers	896,015	0	0	0	0	0	0.00	0	0
	3,140,760	0	0	0	0	0	0.00	0	0
	328,959	0	0	0	0	0	0.00	0	0
	968,599	488	0	0	0	0	0.00	20	0
	2,035,085	0	0	0	0	0	85.90	4	0
	1,035,252	73,950	0	0	0	0	0.30	27	0
	5,447,326	229,418	0	0	2,400	0	53.00	25	0
	2,875,000	350,000	0	0	0	0	0.00	12	6
	2,760,993	0	0	0	0	0	0.00	14	0



2013

2013

		(/)	/			()	()
		38,496	100%	50.80%		2.5	
		37,000	100%	96.80%		5	
		233	100%	0%		0	
	Alma Lasers	3,422					
		6,483	100%	0%		0	
		2,888	100%	0%		0	
		10,977	100%	0%		0	
		13,538	100%	0%		0	
		154,540	100%	0%		0	
		357,278	100%	0%		6.2	
		195,600	100%	0%		0	
		100,000	100%	0%	2013	5	

2013

150 600

6

8

30%

	(/)	COD (/)	(/)	
	171,410	11.313	0.008	
	17,600	2.394	0.011	
	24,417	0.780	0.079	
	26,400	0.792	0.012	
	7,200	0.330	0.008	
	3,060	0.113	0.005	
	3,600,000	342.000	30.400	
	20,000	0.220	0.030	
	73,000	6.100	0.100	
	490,400	34.600		
	454,440	32.110	4.770	,
	38,904	1.320	0.082	
	42,000	2.400	0.010	
	84,800	5.010	0.620	
	79,000	21.730	3.480	
	15,848	0.916	0.052	
	12,310	0.530	0.015	
	12,976	1.414	0.103	
	48,000	19.200	0.240	
	30,700	2.600	0.600	/
	33,300	9.980	1.010	/
	0	0.000	0.000	/
Alma Lasers	0	0.000	0.000	
	5,835	1.155	0.002	/
	2,888			/
	0	0.000	0.000	/
	0	0.000	0.000	/
	36,600	0.853	0.066	/
	350,000	0.000	0.000	/
	195,600	0.000	0.000	/
	70,000	0.000	0.000	/

	()	()	()				()
	150	100	6.80	100%	4.20	2.80%	4.20
	1,500	50	5.00	100%	3.39	0.23%	3.39
	105	93	3.00	100%	1.66	1.58%	1.66
	163	11	1.00	100	151.70	93.24%	151.70
	167	40	7.03	100%	0.15	0.09%	2014
	53	50	3.00	100%	0.30	0.56%	0.30
	35,380	260			120.00	0.34%	120.00
	1,038	14	29.65	100%			
	160	50	26.70		5.55	3.46%	5.55
	3,155	433	54.00	3.70%	3.50	0.11%	3.50
	3,800	30	20.00	100%	250.00	6.58%	250.00
	43	14	27.02	100%	1.60	3.74%	1.60
					13.39		13.39
	204	100	92.00	100%	11.83	5.80%	11.83
	84	8	0.29	0%	76.38	90.52%	76.38
	32	12	20.21	100%	0.08	0.24%	0.08
	7	6	1.00	100%	0.15	2.14%	0.15
	79	20	1.00	0%	58.12	73.46%	58.12
	51	2	0.50	99.00%	49.44	96.11%	49.44
					0.00		
	3	2			0.48	19.20%	0.48
	20	20			0.00	0.00%	0.00
	10	10			0.10	1.04%	0.10
	0	0			0.00		0.00
Alma Lasers	0	0			0.00		0.00
	0	0			0.00		0.00
	0	0			14.50		14.50
	10	0			0.00	0.00%	0.00
	280	147			133.00	47.50%	133.00
	48	25			23.20	48.13%	23.20
	473	400			73.00	15.43%	73.00
	47,015	1,896			996		996

2013

()

	M3/a	(NO) T/a	(SO) T/a	()			
				T/a	A	B	C
	6,150,000	1.81	0.00	0.13			
	2,866,000	3.04	13.10	1.15			
	570,480,000		252.00				
	70,500,000	3.88	10.47	1.99	0.91		
		0.01	0.09	0.10			
	50,000,000	14.50	49.51	9.75			
	79,650,000						
	4,200,000	3.54	0.56	1.27			
	128,600,000	6.66	1.18	2.23			
	19,050,000	1.82	0.62	0.61	0.556		
	7,160,000	0.49	0.06	0.14			
	82,570	0.11	0.02				
	1,181,290	0.11	0.01	0.02			
	59,500,000	1.96	0.48	0.49	1.99		

2013

	() (M3/a)	(M3/a)	(T/a)			
				A	B	C
	3,439,853					
	3,011,250	193.40				
	1,996,461		0.85			

2013

2013

2013

4000

1400

2013

2013

2013

EHS

700

2013

2013

			A	B	C	D					
	640	58					9%	58	100%	557	87%
	145	83					57%	83	100%	141	97%
	147	22					15%	22	100%	114	78%
	283	10					4%	10	100%	263	93%
	189	10					5%	10	100%	138	73%
	68	2					3%	2	100%	32	47%
	1,956	452					23%	452	100%	1,956	100%
	613	0					0%	0	N/A	430	70%
	490	9					2%	9	100%	434	89%
	920	194					21%	194	100%	920	100%
	764	133					17%	133	100%	513	67%
	376	28					7%	28	100%	292	78%
	334	0					0%	0	N/A	246	74%
	953	35					4%	35	100%	470	49%
	312	199				N,N-	64%	199	100%	221	71%
	81	0					0%	0	N/A	66	81%
	78	7					9%	7	100%	78	100%

			3%	9	100%	260	100%
1,234	0		0%	0		1234	100%
455	0		0%	0		341	75%
569	11		2%	11	100%	569	100%

2013

2013

								IR
	640	1,336,320	4	1	0	3	0	0.60
	145	302,760	0	0	0	0	0	0.00
	147	306,936	0	0	0	0	0	0.00
	283	590,904	1	0	0	0	1	0.34
	189	394,632	3	0	0	0	3	1.52
	68	141,984	0	0	0	0	0	0.00
	1,956	4,084,128	34	0	0	6	28	1.66
	613	1,279,944	0	0	0	0	0	0.00
	490	1,023,120	0	0	0	0	0	0.00
	920	1,920,960	5	0	0	0	5	0.52
	764	1,595,232	4	0	0	1	3	0.50
	376	785,088	3	0	0	2	1	0.76
	334	697,392	7	0	0	7	0	2.01
	953	1,989,864	2	0	0	0	2	0.20
	312	651,456	5	0	0	0	5	1.54
	81	169,128	0	0	0	0	0	0.00
	78	162,864	0	0	0	0	0	0.00
	277	578,376	0	0	0	0	1	0.00
	147	306,936	7	0	0	2	5	4.56
	650	1,357,200	10	0	0	10	0	1.51
	164	342,432	0	0	0	0	0	0.00
	231	482,328	0	0	0	0	0	0.00
Alma Lasers	145	302,760	0	0	0	0	0	0.00
	408	851,904	0	0	0	0	0	0.00
	237	494,856	0	0	0	0	0	0.00
	625	1,305,000	0	0	0	0	0	0.00
	924	1,929,312	0	0	0	0	0	0.00
	260	542,880	0	0	0	0	0	0.00
	1,234	2,576,592	13	0	0	13	0	1.05
	455	950,040	0	0	0	0	0	0.00
	569	1,188,072	0	0	0	0	0	0.00
	14,675	30,641,400	98	1	0	44	54	0.64

工伤率 (IR) = (工伤事件总数 / 总工作小时数) * 200,000 小时

1 起死亡事件是下班途中交通事故。

EHS

EHS

2013 8 30

5

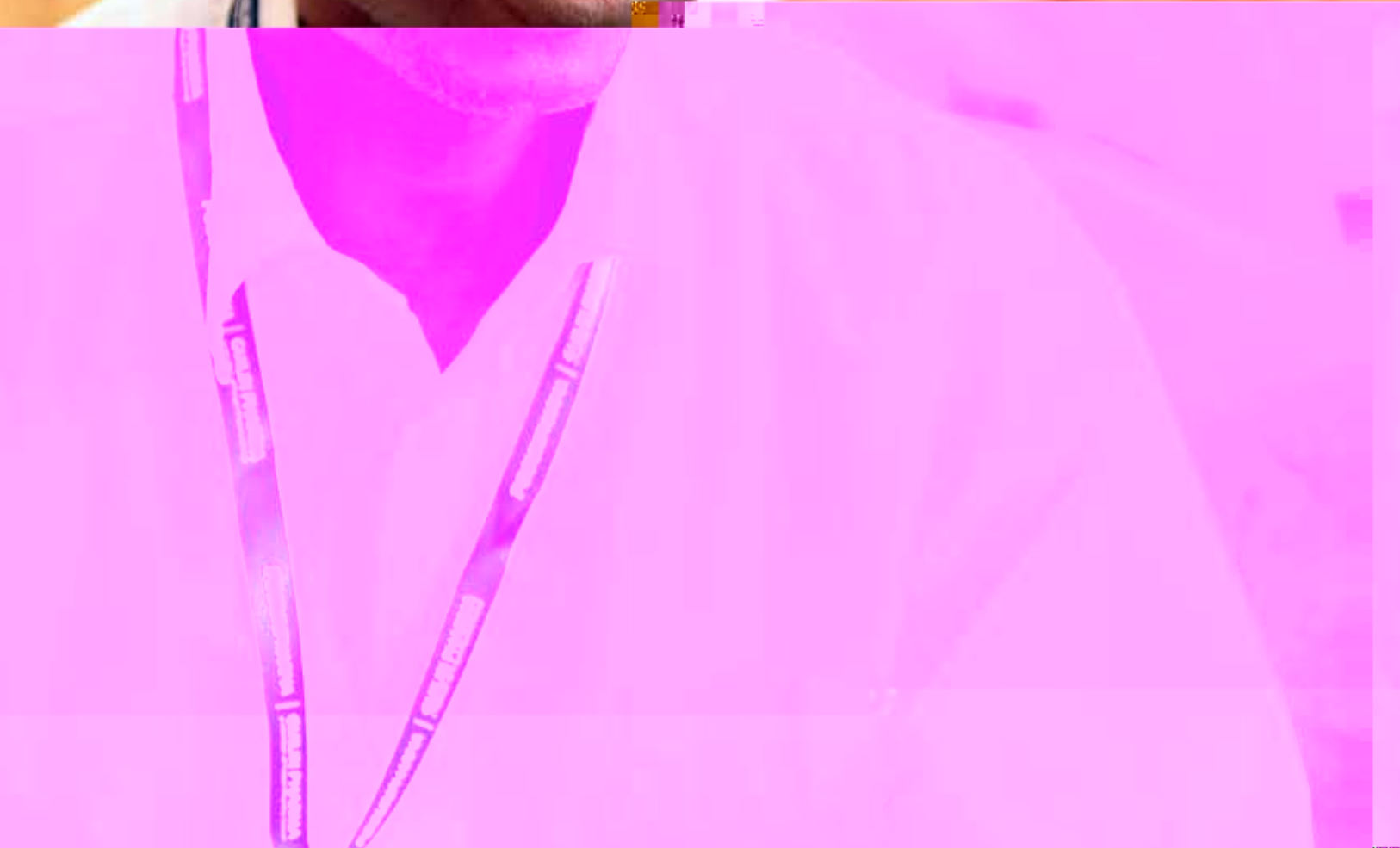
EHS

EHS

分享。

Philip Brewah

40%





2013

2

2013

2

2013 12 31

16,791 2012 17.0%

2013 20 50

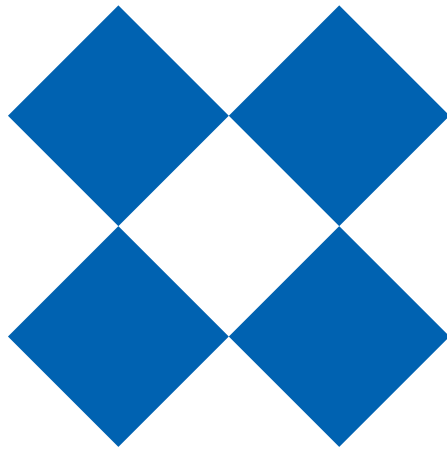
85%

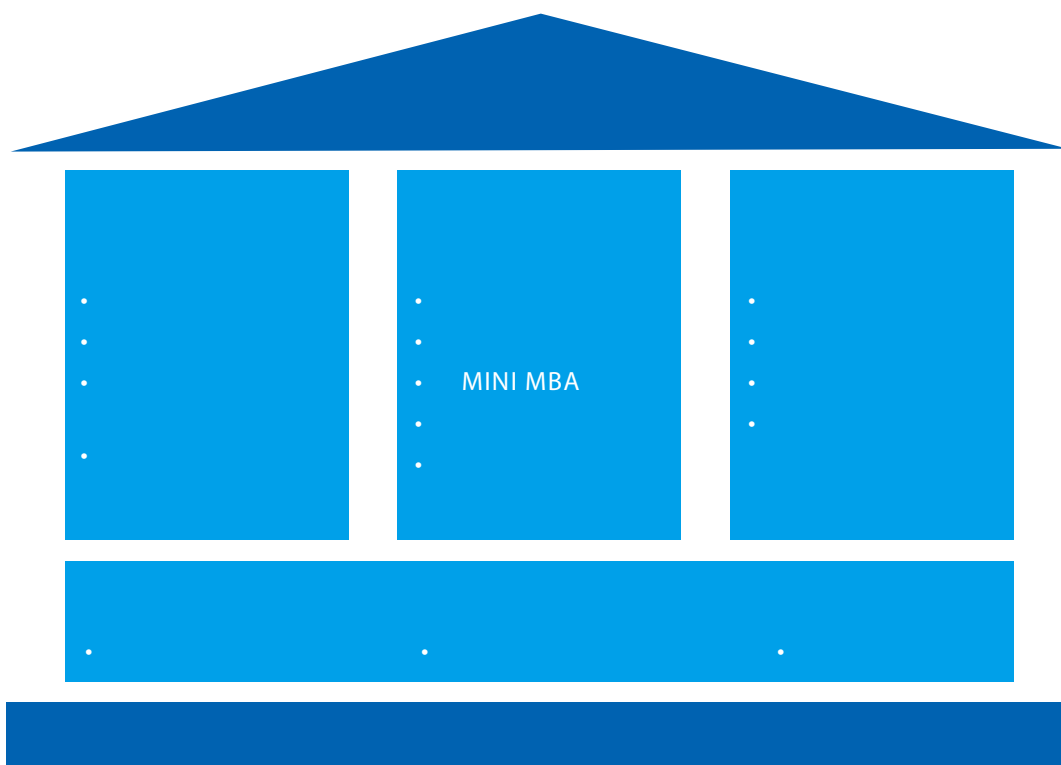
2013	16,791	8,246	8,545
2012	14,357	7,222	7,135
2011	13,192	6,794	6,398
2010	11,484	5,975	5,509
2009	9,611	5,088	4,523

2013	80	637	3,794	4,368	7,912
2012	50	472	2,931	3,364	7,540
2011	48	441	2,778	2,910	7,015
2010	42	327	2,038	2,342	6,735
2009	27	262	1,626	1,859	5,837

单位：人

	16 20	20 30	30 40	40 50	50 55	55 60	60
2013	488	5,885	5,354	3,044	1,097	715	208
2012	141	4,963	4,448	3,392	793	521	99
2011	513	4,506	3,854	3,000	765	467	87
2010	389	3,949	3,285	2,728	688	397	48
2009	376	3,550	2,883	1,717	715	322	48





2013

		2011	2012	2013
*1	2013	762.1	813	931
*2		114	118	154
	*3	3,419	4,610	5,844
		7,694	8,971	14,050
	*3	192,685.3	405,405.7	543,757.73
		291	317	434
		298	291	317
		20,084.7	23,392.3	44,080

*1
*2
*3

2013

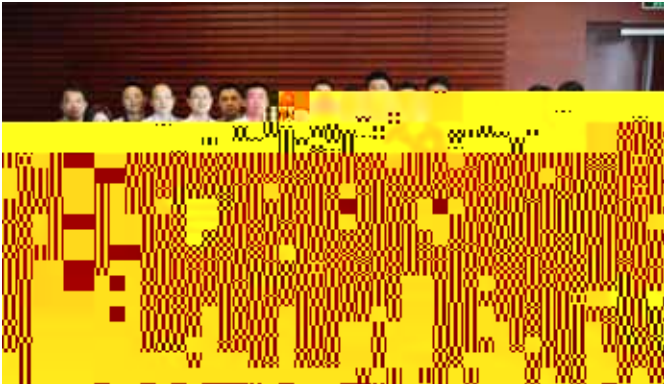
		70	20	70-20-10 10%
	MINI MBA			
				100

8-

+ \ * ☒

		360
T24	DDI	T24
		T24
		HR MINIMBA
		T24
	GMP cGMP	GMP
		SOP
ESH		EHS

	/	1
		2
	/	
	EMBA	EMBA
		QC
		60



2013 7 10 3

——研究院项目管理部项目经理 陈然

——财务部高级内控经理 陶讯

——审计部审计总监 顾延文

	2009	2010	2011	2012	2013
	21.30%	24.31%	24.10%	20.60%	19.12%

注：晋升 / 期初期末平均数

单位：人

	2012	2013
	40	49
	2	7
	4	9
	160	159
	23	37
	33	30

	2009	2010	2011	2012	2013
	14.22%	12.82%	14.50%	18.90%	17.57%
	12.96%	10.54%	13.31%	17.21%	14.76%

注：流出率 = 所有离职员工人数 * 2 / (期初 + 期末总人数) ; 流失率 = 主动离职员工人数 * 2 / (期初 + 期末总人数)

报告期内，因公司业务增长，销售团队总数增加，销售人员流动率增高，导致总流出率和流失率有所提高。

2013

EVA

2013

14.76%

Pre-IPO

2007



2013						
127	1,003	2013	7			10
909	52,012.6		28	24,089.5		

	-2013	4		10		
	-2013	6	2			
	-2013	10				
	-2013	12				100
	-				2,035	
	-2013	10	19	10	500	106
	40	560				
	-2013	8	15	50		

2013 5 15

2012

2012



EHS

2013



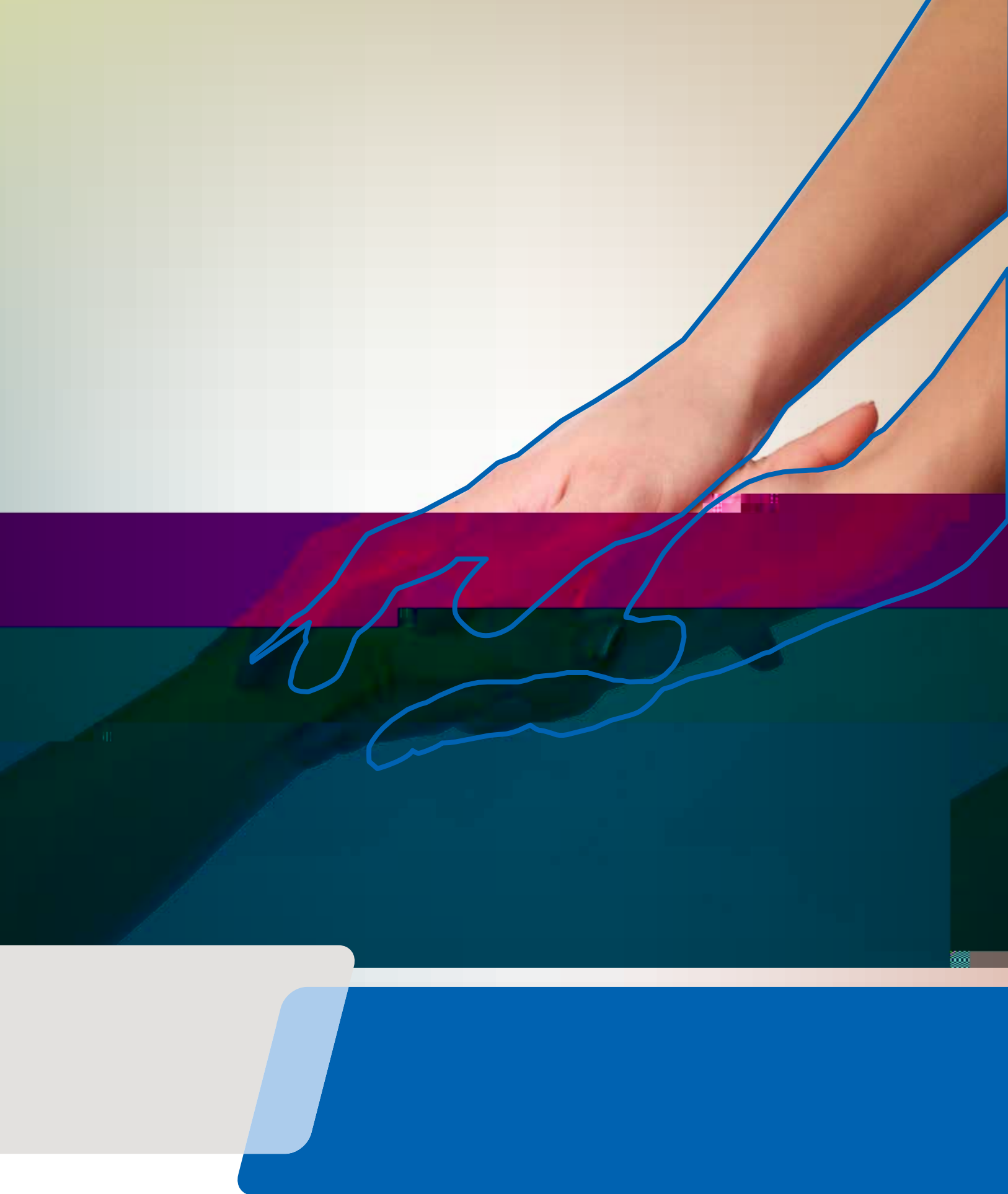
2013

2013 5 18

2013

74





2013

2.09 *

2008

5 14

2013

2013 11 27 - -
-
2014 2016 10 30
ⓧ

424
2013
1998

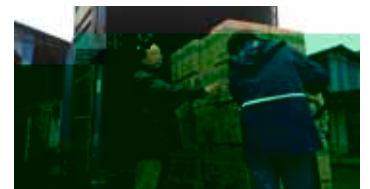
2013 9 13

2013 11 28 2012-2013 100

12

2010

2012 11 30
1,000



2013 4 20 8 02

7.0

200

50 252

4 21

12,000 20

32

40

4 22

4 21

8

4

22

2013

12

3



和睦家中国医疗基金会感谢复星医药的慷慨捐助,不仅使被遗弃的儿童可以重归家庭享受家庭温暖,还帮助在贫困阶段的家庭渡过生活难关,让孩子们拥有了平和幸福的生活。



2013

4

8

27

800

:

11



“团队和朋友是我这次夏令营最大的收获，这个过程中有欢乐，也有磨练，但更多的是感动和感恩，深刻感受到了复星医药‘修身、齐家、立业、助天下’文化精髓，我愿意做一个蒲公英，把复星的美好带给更多的人。”



复星医药‘未来企业家训练营’让我第一次来到上海，来到复星，提前了解企业的情况，培养与复星之间的感情；这次夏令营也是对我各方面能力、素质的一次考察，帮助我提高了在校园招聘中的招聘效率和岗位匹配度。



这次夏令营让我体验到了复星医药浓浓的人文关怀和企业精神，在实习开始之前，充分了解了实习的岗位需求，HR与带教老师带领我们一同制定实习目标，收获了事前确认，事中力行，事后评估的工作原则和来自朋友、同事、领导的鼓励与加油。

2013 4 20

16

10

50KM

10



感谢所有支持我和我们队伍、捐赠善款的同事和朋友；相信信念的力量，每一份小小的善举都能够帮助到那些贫困的孩子，能让他们感受到社会的温暖。

是在不断挑战自己的过程中成长和强大起来的。当我们参与其中，就明白：人生，结果不过是一个节点，我们的收获更多是来自于过程。坚持就会胜利，你我的参与，让慈善更简单！

我自己从没想过一天内 12 小时不停暴走的过程，当自己拖着疼痛的双腿走过 40km 的时候，身边那些从没谋过面的队友们，一声声的鼓励，让我相信坚持就一定能胜利。我们其实就

我觉得“一个鸡蛋的暴走”是一项非常有意义的活动，一直觉得自己一定可以走下来，虽然走完第二天在床上躺了一天，但并不影响我想再次参加这项活动的热情。



2013 12 5 28

12 5

11

2

9

100

600

3,000

2013 8 2 - 310 14 2013

2013 9 20 30 78 8 2 8

180 50 70 70 70 70

2013 90 2007

6,000 1200 4 VIP 2,000 VIP 33,125

1 4 20

98% 2013

2013 10 6 1

88

2013 22 3 11 25



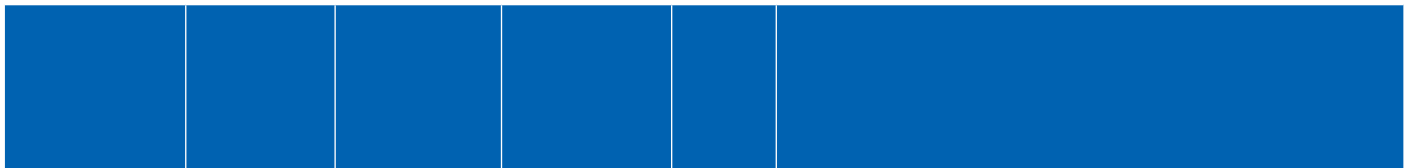
“针对夏日多发疾病的健康咨询检测非常好。因为平时也不太注意这些小毛病。通过这次咨询和检测，也知道了以后要注意些什么”。

“很高兴参加公司组织的这样的活动，能为社区带来一些实际的帮助，也能够体现我们作为复星人的对社会回报的一份公益心。”

“复星公益基金会、复星医药长期以来高度重视企业社会责任方面的工作，履行作为企业公民应尽的义务。我们专业的药师给大家带来了专业的健康咨询和免费为大家准备了夏日常备药品，希望能给大家的健康带来一定的帮助。”

2013

	2013			26.00	130	2013	2014
	2013	-		10.00	1	2014	2016
	2013			6.00		10	30
	2013			50.00		2	
	2013.4			6.60	300	50	
	2013.1			0.19			
	2013.4			0.3	2013	4	7.0
	2013 11			2.00	2008		2
	2013	-		30.00	2013		
	2013.4.15			20.00	6,000	VIP	1,200
	2013.04.23			64.27	4	VIP	2,000
					4		1



	2013.4 6 8			14.76	
	2013.8			15.00	
	2013.12.18			0.15	
	2013.10.1			35.00	
	2013.12			0.60	
	2013			3.00	
	2013.6.7			2.00	2013 6 7 5
	2013.12			2.56	
	2013.2 9			1.00	
	2013.4.21 22			88.00	8
	2013.5			15.00	
	2013.12			5.00	



	2013			0.08	
	2013			2.00	
	2013			1.70	
	2013			0.1	
	2013			1.3	
	2013			0.4	
	2013.4				

2013 6 20 " " " "

2013 8 50 399550 50 399550 50 399550 50 399550
600196 50 399550

2013 12 3 2013 2013 2013 2013 2013 2013

2013 11 28 2012-2013 50

2013 5 50 50

2013 9 3 10 20 2013 10
10 2009 2010 2011

2013 10 16 2013

2013 11 12 2013

2013 6 14

2012

17

19

"

2013 7

"

"

"

2011-2012

2003

2013 7 17

2012

2012

25

2012

2013 9 5

2012

2

2013 11 28

2013

2013 9 28

2013 5 11

"

"

2013 12 3

2013

2013 12 18

2013

2013

6

2013

感谢。

Musa Sillah Kanu



	2009	2010	2011	2012	2013
	5.23	4.42	5.13	6.05	6.84
	1.35	0.46	0.61	0.80	0.90
	0.20	0.20	0.30	0.44	0.46
%	7.18	4.99	6.32	8.24	6.22

单位：万元

	2009	2010	2011	2012	2013
	387,226	455,542	648,554	734,078	999,641
	321,914	118,179	168,539	186,598	214,062
	321,203	114,045	158,051	203,599	281,883
	6,115	6,948	17,197	9,725	10,436
	852	798	2,581	1,020	1,692
	336	24	-	282	1,045
	326,467	120,195	172,666	212,304	290,627
	70,040	20,161	34,182	28,376	50,632
	256,427	100,034	138,484	183,927	239,995
	249,820	86,365	116,561	156,392	202,706
	6,607	13,669	21,924	27,536	37,289
	39,400	43,131	68,500	78,900	105,080
		263	311	333	424



2

200010

86 21 23138052

86 21 23138125

sunl@fosunpharma.com

www.fosunpharma.com

2013

<input type="checkbox"/>	<input type="checkbox"/>
<input type="checkbox"/>	<input type="checkbox"/>
<input type="checkbox"/>	<input type="checkbox"/>
<input type="checkbox"/>	<input type="checkbox"/>
<input type="checkbox"/>	<input type="checkbox"/>

- 1
- 2
- 3
- 4
- 5

2012

润灵环球责任评级(RKS) 总裁、高级分析师 张浩而

评价： 2012 AA

复星医药：2013

A

2014

上海质量体系审验中心

复星医药： 2012

建议：

复星医药：

责扬天下(北京)管理顾问有限公司副总经理 代奕波

评价：

2013

GRI

1.1					6-7
-----	--	--	--	--	-----

1.2			6-7	16-17	118
-----	--	--	-----	-------	-----

2.1					10-12
-----	--	--	--	--	-------

2.2	/			12	34-37
-----	---	--	--	----	-------

2.3			12	20	29-30
-----	--	--	----	----	-------

2.4					
-----	--	--	--	--	--

2.5				12	19
-----	--	--	--	----	----

2.6				11	21
-----	--	--	--	----	----

2.7		/		19	35-37
-----	--	---	--	----	-------

2.8				12	29-30
-----	--	--	--	----	-------

2.9					8-9
-----	--	--	--	--	-----

2.10					101-102
------	--	--	--	--	---------

3.1					4
-----	--	--	--	--	---

3.2					4
-----	--	--	--	--	---

3.3					4
-----	--	--	--	--	---

3.4					5
-----	--	--	--	--	---

3.5					4-5
-----	--	--	--	--	-----

3.6					4
-----	--	--	--	--	---

3.7					4-5
-----	--	--	--	--	-----

3.8		/			4
-----	--	---	--	--	---

3.9					4
-----	--	--	--	--	---

GRI

4.16 25-29

4.17 25-29

EC1 34-36 86 104-105

EC2 58

EC3 38

EC4

EC5 38 105

EC6 50

EC7 81

EC8 95-96 98-99

EC9 33

EN1 59-62

EN2 62-63 66

EN3 59-62

EN4 64-65

EN5 58-59

EN6 64

EN7 64

EN8 67-68

EN9

EN10 67-68

EN11

EN12					
EN13					
EN14					59
EN15	(IUCN)				
EN16					70
EN17					70
EN18					70
EN19					70
EN20		(NO)	(SO)		70
EN21					68
EN22					69
EN23					
EN24		I	II	III	VIII
EN25					
EN26					56-57
EN27					46-49
EN28					
EN29					
EN30					71

LA1					80	105
LA2						86
LA3						38
LA4						80

GRI

LA5			
LA6			28
LA7		28	105
LA8			87
LA9			87
LA10			82
LA11			84
LA12		80	105
LA13			80
LA14		105	107
LA15	/	85	105

HR1			
HR2			50
HR3			
HR4			
HR5			
HR6			
HR7			87
HR8			75
HR9			
HR10	/		
HR11			

SO1	26-27
SO2	91
SO3	91
SO4	
SO5	27-28
SO6	98-99
SO7	
SO8	
SO9	
SO10	

PR1	41-44
PR2	
PR3	35-37
PR4	
PR5	25 29-30 48-49
PR6	43 47
PR7	
PR8	
PR9	

SGS

SGS

验证声明

通标标准技术服务有限公司上海分公司可持续发展验证报告—上海复星医药（集团）股份有限公司

《全球报告倡议组织报告指南（2011）》结论、发现和建议

利益相关方参与

复星医药建立了考虑利益相关方关切的政策，通过不同的机制使广泛的利益相关方群体参与进来，并为其搭建互相学习和交流的平台。SGS建议，复星医药应继续坚持该政策，合理分配资源来分析利益相关方的反馈，并有效地平衡潜在和有冲突的利益相关方需求。

实质性

复星医药显著改进了识别与其业务和利益相关方有关的实质性方面的方法，并将该方法推广到了下属企业。SGS建议，复星医药应继续评价该方法，并对标新的GRI G4指南的要求，为下属企业设定行业特定的绩效指标。

回应性

复星医药已经建立了一个有效的系统，指定了专门的部门参与和回复利益相关方提出的实质性议题。特别是，为客户提供了各种渠道对公司及其产品和服务提出意见。SGS建议，复星医药可以披露更多正面和负面的案例，展现公司是如何通过这些渠道回复和管理利益相关方的关切。

签字：

代表通标标准技术服务有限公司上海分公司



曾伟明

总监，中国及香港地区
国际认证服务部

2014年3月21日

中国上海徐汇区宜山路900号B-11楼

WWW.SGSGROUP.COM.CN

持 续 创 新 共 享 健 康

Innovation for Good